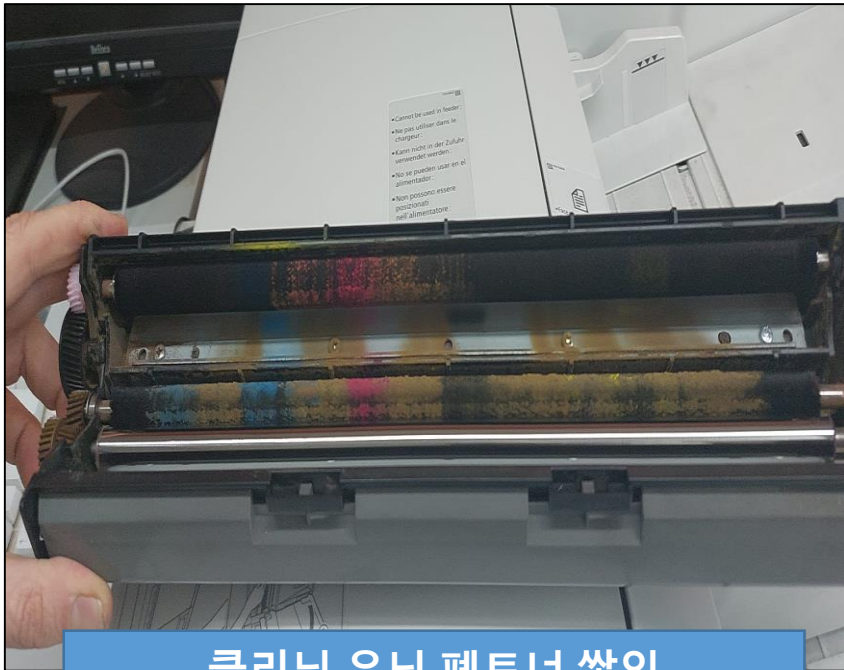


# 전사벨트 클리닝 유닛 설치 주의사항

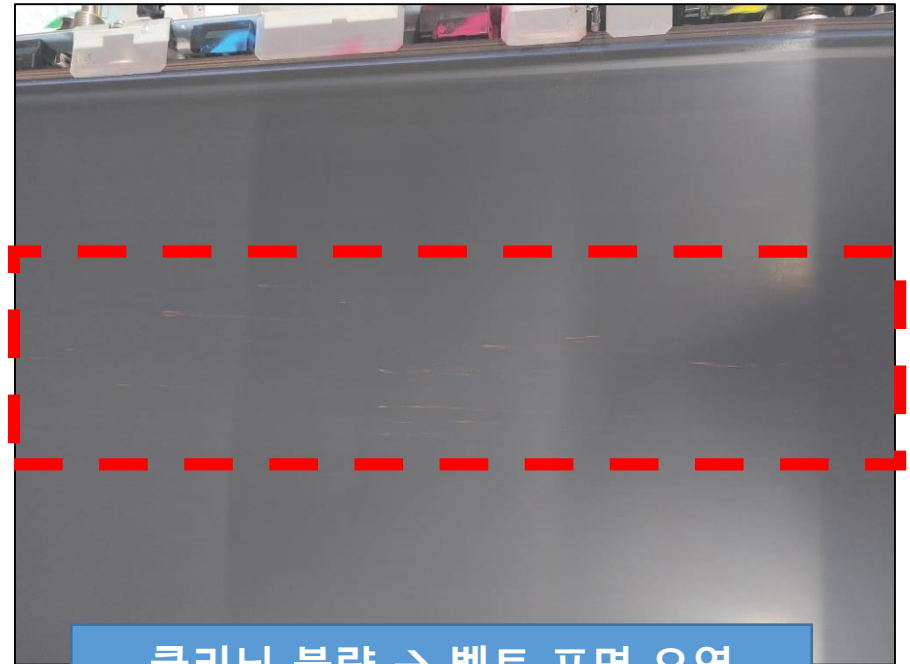
## 1. 이슈 내용

- 신규 전사벨트 클리닝 유닛 장착 시 **기어 이탈로 인한 페토너 스크류 작동 불량**  
벨트 표면에 페토너가 묻어 화상 불량 발생 ※
- 신규 전사벨트 클리닝 유닛(**FM2-G221**)에서 발생

## 2. 불량 증상



클리닝 유닛 페토너 쌓임



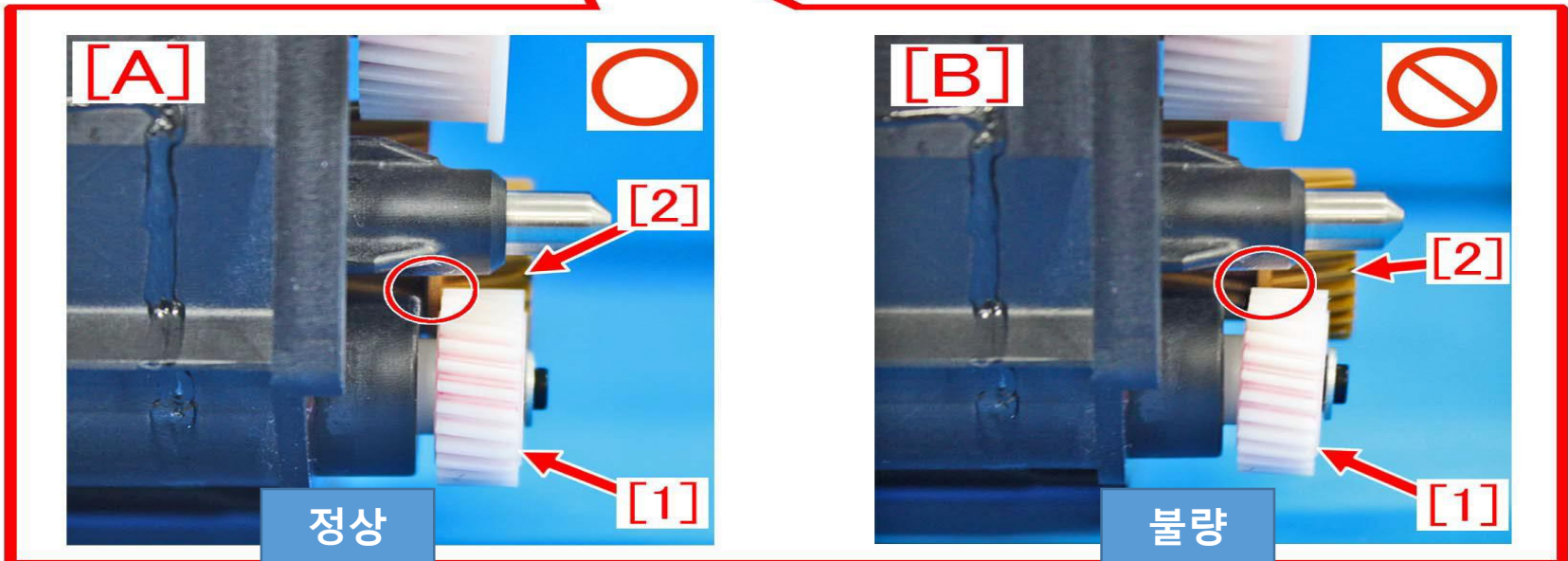
클리닝 불량 → 벨트 표면 오염

# 전사벨트 클리닝 유닛 설치 주의사항

## 3. 불량 내용

전사벨트 클리닝 유닛을 교체할 때 유닛을 장착하는 방법에 따라 **페토너 스크류 기어[1]**가 **이중 기어[2]**의 이탈되어 페토너 공급 기어가 회전하지 않으면 ITB에 남아 있는 토너를 제거할 수 없고 페토너가 넘쳐 화상 불량이 발생합니다. 이러한 불량을 방지하기 위하여 **[설치 시 주의 사항]**에 따라 부품교체 작업을 해주시기 바랍니다.

**사진 [A]**는 올바른 상태를 보여 주며, **사진[B]**는 **페토너 스크류 기어[1]**와 **이중 기어[2]**의 이탈된 모습입니다.

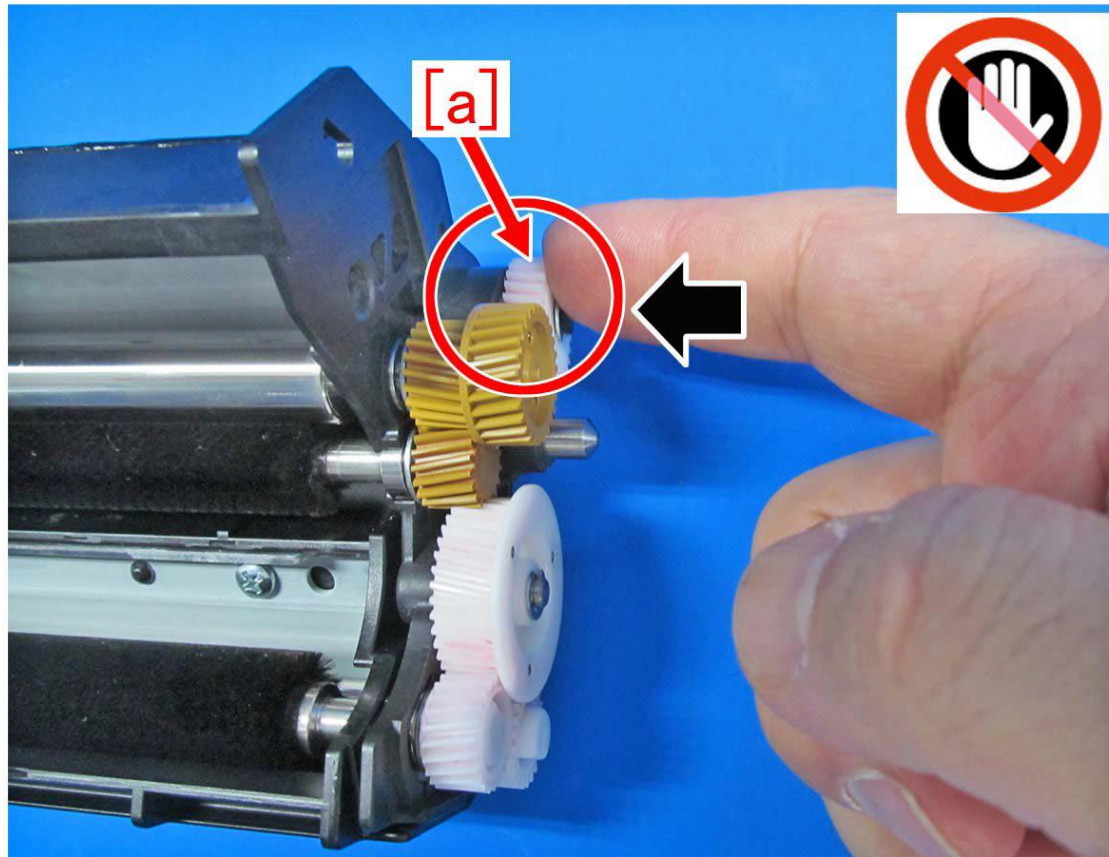


# 전사벨트 클리닝 유닛 설치 주의사항

## 4. 설치 시 주의사항

- 전사벨트 클리닝 유닛을 교체할 때는 아래의 주의사항 [1]~[3]에 유의하면서 작업하십시오

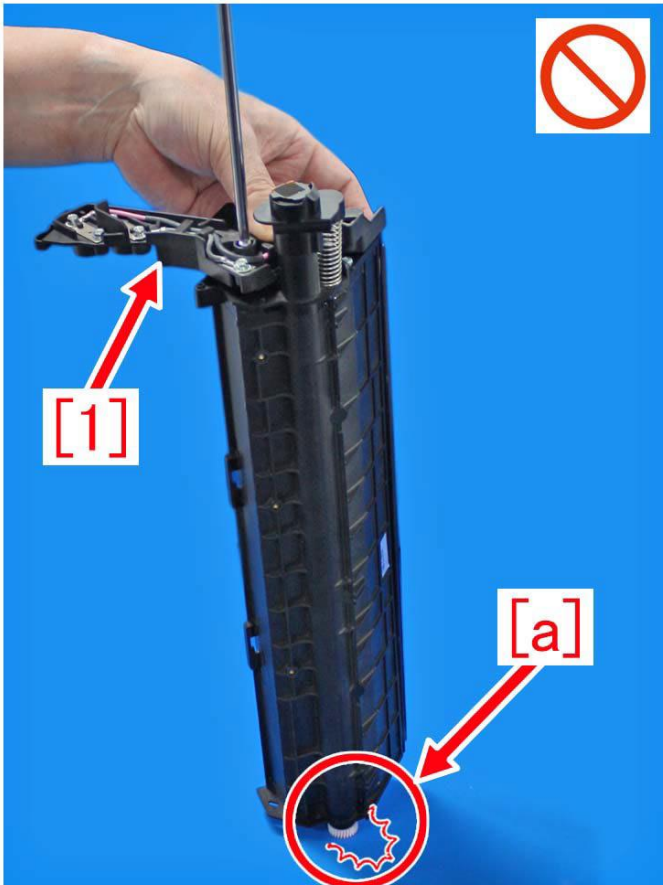
**[주의사항 1]** (새부품) 전사벨트 클리닝 유닛에 페토너 스크류 기어[a]를 절대 누르거나 만지지 마십시오.



# 전사벨트 클리닝 유닛 설치 주의사항

**[주의사항 2]** 콘택트 유닛[1]를 제거하고 새 전사벨트 클리닝 유닛에 다시 부착할 때 아래 사진과 같이 클리닝 유닛을 똑바로 세운 상태에서 작업하지 마십시오.

세운 상태로 작업 시 드라이브 어셈블리의 기어가 [a]와 같이 부딪혀 안쪽으로 밀려 이탈이 발생할 수 있음.



## [참고]

콘택트 유닛을 분리했다가 다시 장착할 때는 아래 사진과 같이 전사벨트 클리너 유닛을 옆으로 놓고 콘택트 유닛을 지지한 상태에서 콘택트 유닛을 장착하는 것을 권장합니다.



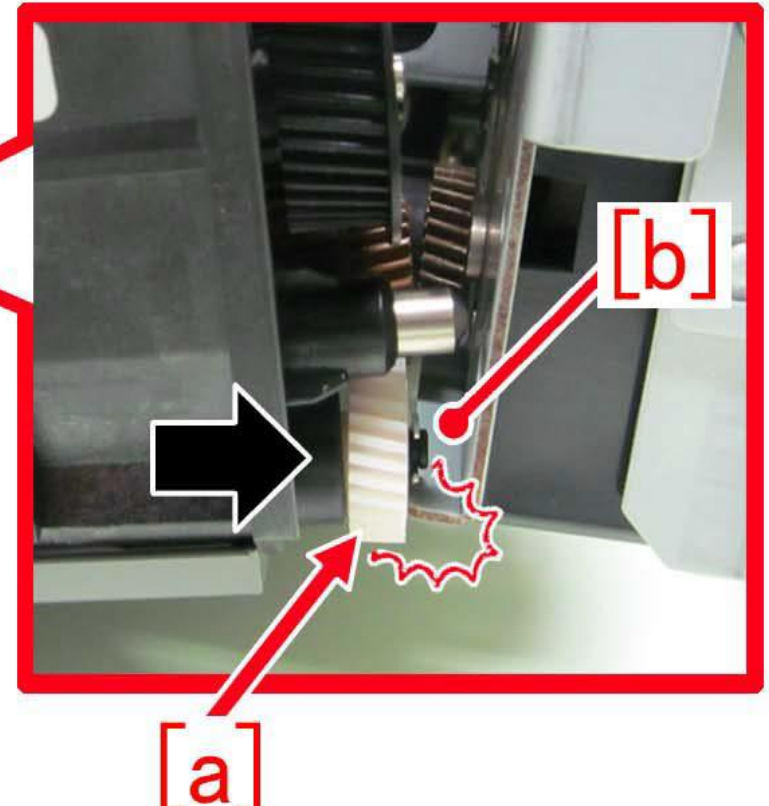
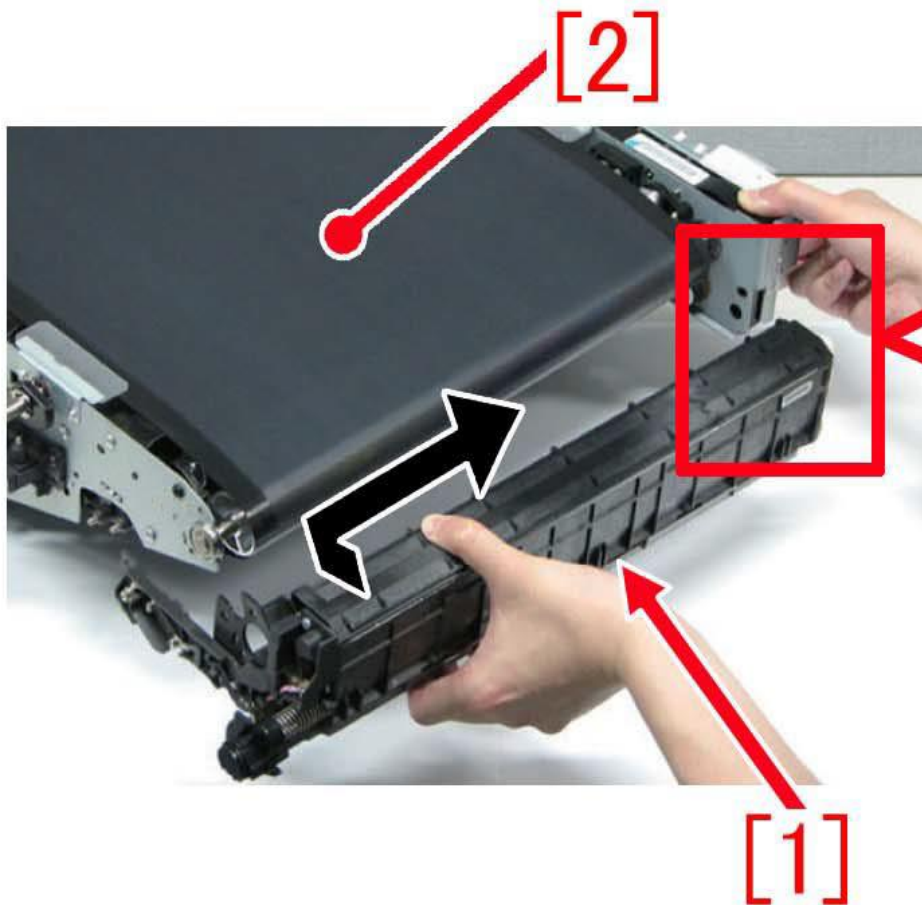


# 전사벨트 클리닝 유닛 설치 주의사항

**[주의사항 3]** 전사벨트 클리닝 유닛[1]을 ITB 유닛[2]에 부착할 때 페토너 스크류 기어[a]가 ITB 장치의 판금[b]에 부딪히지 않도록 하십시오.

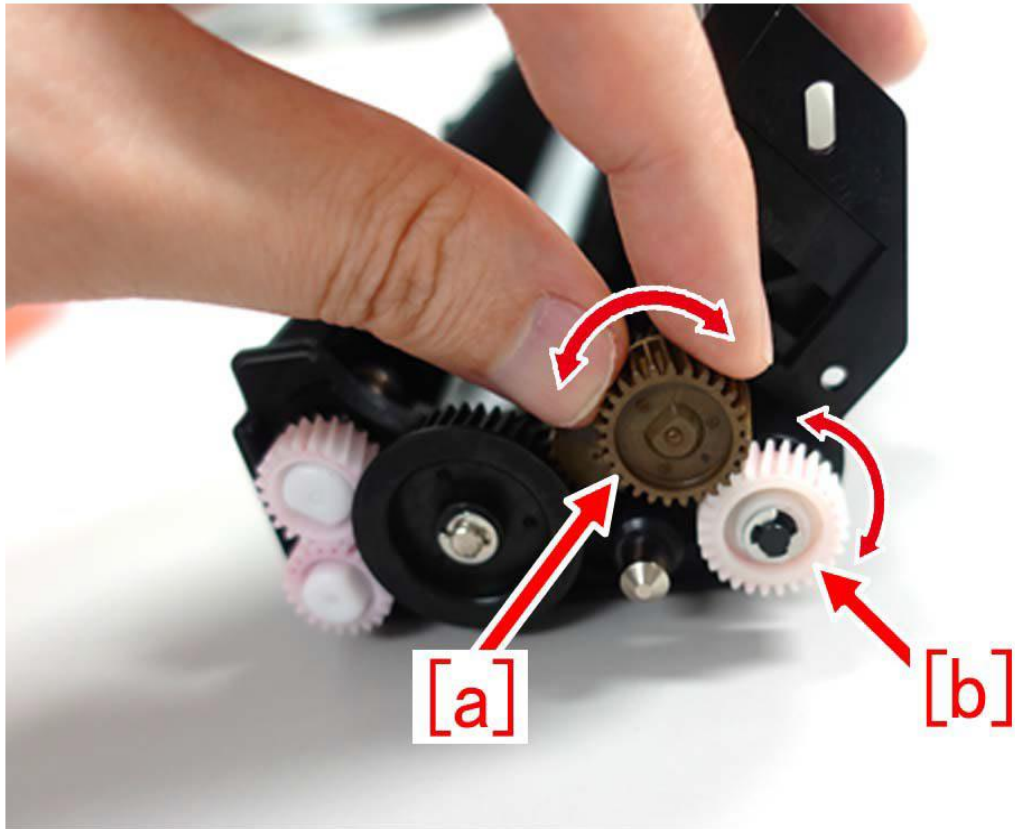
※ 화살표는 장착 삽입 방향을 나타냅니다.

※ ITB UNIT에 장착 장착 후 기어[a]에 위치가 2page의 정상/불량인지 확인 필요



## ▣ 전사벨트 클리닝 유닛 설치 주의사항

- 전사벨트 클리닝 유닛을 ITB 유닛에 부착하기 전에 이중 기어 [a]를 양쪽으로 가볍게 돌려 페토너 스크류 기어 [b]도 **동시에 부드럽게 회전하는지 확인**하십시오.



**[주의]** 기어를 한쪽 방향으로 너무 많이 돌리면 페토너 스크류 블레이드에 하중이 가해져 블레이드의 변형이나 청소 불량 원인이 됩니다.